



ORILIS
Fraise

20121

★ 50021

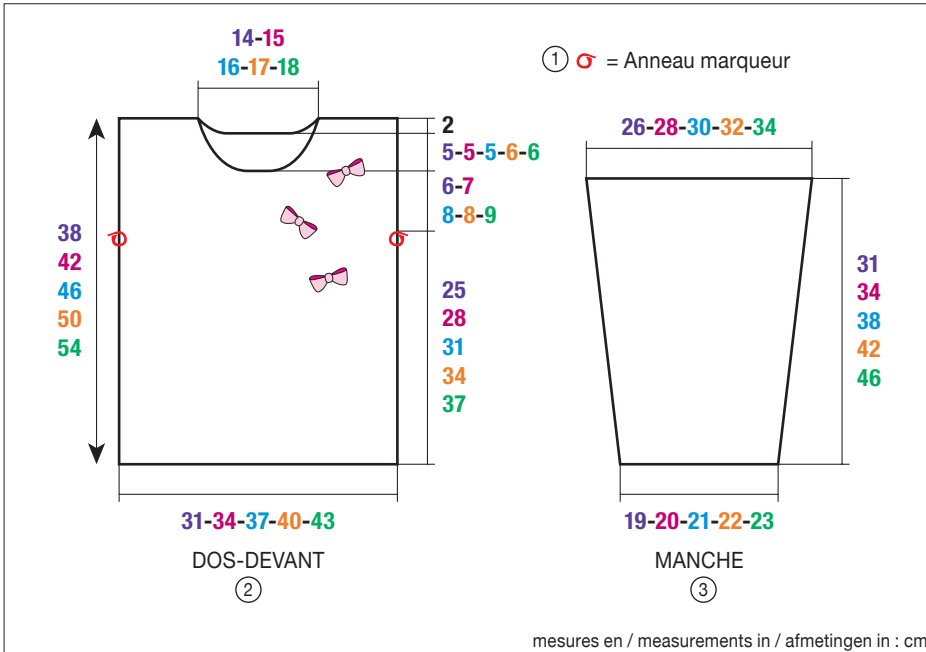
3 écussons nœud à pois rose (lot de 3)
3 pink-dots bow patches (pk of 3)
3 applicaties roze strik met stippen (pakje van 3)

ANS - YRS - JAAR

4 6 8 10 12

PELOTES - BALLS - BOLLEN

6 7 8 9 10



- ① Stich marker
Markeerring
- ② BACK-FRONT
RUG- en VOORPAND
- ③ SLEEVE
MOUW

FRANÇAIS

11 PULL MANCHES LONGUES

Crochet
n° 4,5

Accessoires

3 écussons nœud à pois rose
réf. 50021 (lot de 3)

Anneaux marqueurs
réf. 68395 (lot de 48)

● Légende

maille en l'air = m.l.

demi-bride = d.b.

maille coulée = m.c.

2 d.b. fermées ensemble : * 1 jeté, piquer le crochet **en prenant le brin arrière** de la m. suivante, 1 jeté, tirer une boucle *, crocheter 2 fois de * à *, puis 1 jeté, le passer au travers des 5 boucles du crochet.

3 d.b. fermées ensemble : * 1 jeté, piquer le crochet **en prenant le brin arrière** de la m. suivante, 1 jeté, tirer une boucle *, crocheter 3 fois de * à *, puis 1 jeté, le passer au travers des 7 boucles du crochet.

● Point employé

POINT DE DEMI-BRIDES FANTAISIE, crochet n° 4,5.

1er rg (endroit du travail) : 1 d.b. dans la 3ème m.l. (= les 2 premières d.b.), puis 1 d.b. dans chaque m.l. suivante.

2ème rg et tous les rgs suivants : 2 m.l. (remplace la 1ère d.b.), puis **en prenant le brin arrière** de chaque m., crocheter 1 d.b. sur la 2ème d.b. et sur chaque d.b. suivante.

Les bases du crochet : Consulter nos astuces et conseils sur bergeredefrance.fr/conseils.

● Echantillon

Pour réussir votre modèle, il est important de crocheter l'échantillon (consulter nos astuces et conseils sur bergeredefrance.fr/conseils).

Un carré de 10 cm point de demi-bridés fantaisie = 19 d.b. et 15 rgs.

● Réalisation

DOS :

Monter une chaînette de **61-67-73-79-85** m.l. Crocheter point de demi-bridés fantaisie (= **60-66-72-78-84** d.b.).

Emmanchures :

A **25-28-31-34-37** cm (**38-42-47-51-55** rgs) de hauteur totale, glisser un anneau marqueur dans la première et la dernière m. pour marquer le début des emmanchures (voir croquis) et continuer le point de demi-bridés fantaisie.

Encolure et épaules :

– **Pour l'encolure**, à **36-40-44-48-52** cm (**54-60-66-72-78** rgs) de hauteur totale, laisser les **20-22-24-26-28** d.b. centrales, continuer chaque côté séparément en diminuant côté encolure dès le 2ème rg, puis à **chaque rg** 2 x 1 d.b. à 2 d.b. du bord.

– **Pour les épaules**, après la dernière diminution d'encolure, arrêter (il reste **18-20-22-24-26** d.b. de chaque côté).

Pour diminuer 1 d.b. à 2 d.b. du bord :
– **Au début du rg**, crocheter 2 m.l., 1 d.b. sur la 2ème d.b., 2 d.b. fermées ensemble, continuer le rg.

– **A la fin du rg**, crocheter le rg et lorsqu'il reste 4 d.b. à la fin du rg, crocheter 2 d.b. fermées ensemble, 1 d.b. sur chacune des 2 dernières d.b.

DEVANT :

Monter une chaînette de **61-67-73-79-85** m.l. Crocheter point de demi-bridés fantaisie (= **60-66-72-78-84** d.b.).

Emmanchures :

Marquer comme au dos et continuer le point de demi-bridés fantaisie.

Encolure :

A **31-35-39-42-46** cm (**47-53-59-63-69** rgs) de hauteur totale, laisser les **8-10-12-12-14** d.b. centrales, continuer chaque côté séparément en diminuant côté encolure à 2 d.b. du bord :

4 ans - 6 ans et 8 ans : dès le 1er rg, puis à **chaque rg** 2 x 2 d.b., 4 x 1 d.b.

10 ans et 12 ans : dès le 1er rg, puis à **chaque rg** 2 x 2 d.b., 3 x 1 d.b. ; puis tous les 2 rgs 2 x 1 d.b.

Épaules :

A **38-42-46-50-54** cm (**57-63-69-75-81** rgs) de hauteur totale, il reste **18-20-22-24-26** d.b., arrêter.

MANCHES :

Monter une chaînette de **38-40-42-44-46** m.l. Crocheter point de demi-bridés fantaisie (= **37-39-41-43-45** d.b.).

A **4** cm (**6** rgs) de haut, augmenter de chaque côté à 2 d.b. du bord :

4 ans : 5 x 1 m. tous les 6 rgs, 2 x 1 m. tous les 4 rgs.

6 ans : 6 x 1 m. tous les 6 rgs, 2 x 1 m. tous les 4 rgs.

8 ans : 7 x 1 m. tous les 6 rgs, 2 x 1 m. tous les 4 rgs.

10 ans : 8 x 1 m. tous les 6 rgs, 2 x 1 m. tous les 4 rgs.

12 ans : 9 x 1 m. tous les 6 rgs, 2 x 1 m. tous les 4 rgs.

Pour augmenter 1 d.b. à 2 d.b. du bord :
Croccheter 2 m.l., 1 d.b. sur la 2ème d.b., 2 d.b. sur la d.b. suivante, continuer le rg et lorsqu'il reste 3 d.b. à la fin du rg, crocheter 2 d.b. sur la d.b. suivante, 1 d.b. sur chacune des 2 dernières d.b.

Puis, continuer sur les **51-55-59-63-67** d.b. obtenues.

Haut de la manche :

A **31-34-38-42-46** cm (**47-51-57-63-69** rgs) de hauteur totale, arrêter.

FINITIONS :

Assembler les épaules.

Au bord de l'encolure, crocheter :

– **1** tour en m.c.

– **1** tour en d.b. et arrêter.

Coudre le haut des manches au bord des emmanchures de part et d'autre de la couture d'épaule entre les anneaux marqueurs.

Faire les coutures des manches et des côtés du pull.

Coudre les écussons sur le devant (voir croquis).



ENGLISH

11 SWEATER WITH LONG SLEEVES

Crochet hook

4.5 mm

Accessories

3 pink-dots bow patches ref. 50021 (pk of 3)

Stitch markers ref. 68395 (pk of 48)

● Abbreviations

Chain stitch = ch or ch st

Half Double Crochet (UK: Half Treble) = hdc (uk: half tr)

Slip stitch = sl st

2 hdc (uk: half tr) closed together: * yarn over, insert hook **in the back loop** of next st, yarn over, pull up a loop *, crochet **2** times from * to *, then yarn over, pull it through the 5 loops on hook.

3 hdc (uk: half tr) closed together: * yarn over, insert hook **in the back loop** of next st, yarn over, pull up a loop *, crochet **3** times from * to *, then yarn over, pull it through the 7 loops on hook.

● Stitch used

PATTERN STITCH (PATT ST), using 4.5 mm crochet hook.

Row 1 (Right side): 1 hdc (uk: half tr) in 3rd ch (= the first 2 hdc (uk: half tr)), then 1 hdc (uk: half tr) in each following ch.

Row 2 and every following row: 2 ch (counts as 1st hdc (uk: half tr)), then **in the back loop** of each st, crochet 1 hdc (uk: half tr) in 2nd hdc (uk: half tr) and in every following hdc (uk: half tr).

Crochet basics: see our tips and tricks on bergeredefrance.com/advice.

● Tension/gauge

To achieve a good result, it is essential to crochet a tension square (see our tips and tricks on bergeredefrance.com/advice).

19 hdc (uk: half tr) and 15 rows in Pattern st = 10 cm (4 in) square.

● To make

BACK:

Make a foundation chain of **61-67-73-79-85** ch sts.

Crochet in Patt stitch (= **60-66-72-78-84** hdc (uk: half tr)) until work measures **25-28-31-34-37** cm (**9¾-11-12¼-13½-14½** in) [**38-42-47-51-55** rows] total.

Armholes:

Slip a stitch marker in first and last st to locate beginning of armholes (see diagram) and continue in Patt stitch.

Neck and shoulders:

– **For neck**, when work measures **36-40-44-48-52** cm (**14¼-15¾-17¼-19-20½** in) [**54-60-66-72-78** rows] total, leave the center **20-22-24-26-28** hdc (uk: half tr), continue each side separately and decrease on neck side, starting on 2nd row, then **on every row** 1 hdc (uk: half tr) twice, 2 hdc (uk: half tr) in from edge.

– **For shoulders**, after the last neck decrease, fasten off (**18-20-22-24-26** hdc (uk: half tr) remaining at each end).

To decrease 1 hdc (uk: half tr), 2 hdc (uk: half tr) in from edge:

– **At the beginning of row**, crochet 2 ch, 1 hdc (uk: half tr) in 2nd hdc (uk: half tr), 2 hdc (uk: half tr) closed together, continue row.

– **At the end of row**, crochet row until 4 hdc (uk: half tr) remain at the end of row, crochet 2 hdc (uk: half tr) closed together, 1 hdc (uk: half tr) in each of the last 2 hdc (uk: half tr).

FRONT:

Make a foundation chain of **61-67-73-79-85** ch sts.

Crochet in Patt stitch (= **60-66-72-78-84** hdc (uk: half tr)).

Armholes:

Place markers as for back and continue in Patt stitch until work measures **31-35-39-42-46** cm (**12¼-13¾-15¼-16½-18** in) [**47-53-59-63-69** rows] total.

Neck:

Leave the center **8-10-12-12-14** hdc (uk: half tr).

Continue each side separately and decrease on neck side, 2 hdc (uk: half tr) in from edge:

4 years, 6 years and 8 years: starting on 1st row, then **on every row** 2 hdc (uk: half tr) twice, 1 hdc (uk: half tr) 4 times.

10 years and 12 years: starting on 1st row, then **on every row** 2 hdc (uk: half tr) twice, 1 hdc (uk: half tr) 3 times; then every 2nd row 1 hdc (uk: half tr) twice.

Shoulders:

When work measures **38-42-46-50-54** cm (**15-16½-18-19¾-21¼** in) [**57-63-69-75-81** rows] total, **18-20-22-24-26** hdc (uk: half tr) remain.

Fasten off.

SLEEVES:

Make a foundation chain of **38-40-42-44-46** ch sts.

Crochet in Patt stitch (= **37-39-41-43-45** hdc (uk: half tr)) until work measures **4** cm (1½ in) [**6** rows].

Increase at each end, 2 hdc (uk: half tr) in from edge:

4 years: 1 st 5 times every 6th row, 1 st twice every 4th row.

6 years: 1 st 6 times every 6th row, 1 st twice every 4th row.

8 years: 1 st 7 times every 6th row, 1 st twice every 4th row.

10 years: 1 st 8 times every 6th row, 1 st twice every 4th row.

12 years: 1 st 9 times every 6th row, 1 st twice every 4th row.

To increase 1 hdc (uk: half tr), 2 hdc (uk: half tr) in from edge:

Crochet 2 ch, 1 hdc (uk: half tr) in 2nd hdc (uk: half tr), 2 hdc (uk: half tr) in next hdc (uk: half tr), continue row until 3 hdc (uk: half tr) remain at the end of row, crochet 2 hdc (uk: half tr) in the next hdc (uk: half tr), 1 hdc (uk: half tr) in each of the last 2 hdc (uk: half tr).

Then, continue on the **51-55-59-63-67** hdc (uk: half tr) obtained until work measures **31-34-38-42-46** cm (**12¼-13½-15-16½-18** in) [**47-51-57-63-69** rows] total.

Top of sleeve:
Fasten off.

FINISHING:

Join shoulder seams.

Along neck edge, crochet as follows:

- 1 round in sl st.

- 1 round in hdc (uk: half tr) and fasten off.

Sew top of sleeves to edge of armholes at each end of shoulder seam in between markers.

Sew sleeve seams and sides of sweater.

Sew patches to front (see diagram).

Secure and weave in ends.



11 TRUI met LANGE MOUWEN

Haaknaald
nr. 4,5

Fournituren

3 applicaties roze strik met stippen, artikelnr. 50021 (pakje van 3)
Markeeringen, artikelnr. 68395 (pakje van 48 stuks)

● Toelichting

losse = L.

half stokje = hstsk.

halve vaste = hv.

2 samen gesloten halve stokjes = *1 omslag, de haaknld. in de volgende st. steken **en hierbij de achterdraad opnemen**, 1 omslag, een lus trekken*, 2 keer van * tot * haken, dan 1 omslag en deze door de 5 lussen op de haaknld. halen.

3 samen gesloten halve stokjes = *1 omslag, de haaknld. in de volgende st. steken **en hierbij de achterdraad opnemen**, 1 omslag, een lus trekken*, 3 keer van * tot * haken, dan 1 omslag en deze door de 7 lussen op de haaknld. halen.

● Gebruikte steek

FANTASIE HALVE STOKJESSTEK, haaknld. nr. 4,5.

1e rij (goede kant van het werk) : 1 hstsk. in de 3e L. (= de eerste 2 hstsk.), dan 1 hstsk. in elke volgende L.

2e rij en alle volgende rijen : 2 L. (vervangen het 1e hstsk.), dan steeds de achterdraad opnemen van elke st. en haken : 1 hstsk. op het 2e hstsk. en op elk volgend hstsk.

Basissteken van het haken : zie onze kneepjes en raadgevingen op bergeredefrance.nl/conseils.

● Proeflapje

Voor het slagen van uw model is het belangrijk om het proeflapje te haken (zie onze kneepjes en raadgevingen op bergeredefrance.nl/conseils).

Een vierkant van 10 cm in fantasie halve stokjessteek = 19 hstsk. en 15 rijen.

● Uitvoering

RUGPAND :

Een ketting van **61-67-73-79-85** L. opzetten en fantasie halve stokjessteek haken (= **60-66-72-78-84** hstsk.).

Armsgaten :

Op **25-28-31-34-37** cm (**38-42-47-51-55** rijen) totale hoogte een markeering op de eerste en de laatste st. plaatsen om het begin van de armsgaten aan te geven (zie tekening) en verder haken in fantasie halve stokjessteek.

Hals en schouders :

- **Voor de hals** : op **36-40-44-48-52** cm (**54-60-66-72-78** rijen) totale hoogte de middelste **20-22-24-26-28** hstsk. laten staan, elke kant apart verder haken en hierbij aan de halskant vanaf de 2e rij en dan **in elke rij** 2 x 1 hstsk. op 2 hstsk. uit de kant laten staan.

- **Voor de schouders** afhechten na de laatste halsmindering (er zijn aan elke kant **18-20-22-24-26** hstsk. over).

Voor het minderen van 1 hstsk. op 2 hstsk. uit de kant :

- **In het begin van de rij** haken : 2 L., 1 hstsk. op het 2e hstsk., 2 samengesl. hstsk. en de rij verder haken.

- **Aan het eind van de rij** : de rij haken en als er nog 4 hstsk. aan het eind van de rij over zijn, dan 2 samengesl. hstsk. en 1 hstsk. op elk van de laatste 2 hstsk. haken.

VOORPAND :

Een ketting van **61-67-73-79-85** L. opzetten en fantasie halve stokjessteek haken (= **60-66-72-78-84** hstsk.).

Armsgaten :

Merken als voor het rugpand en verder haken in fantasie halve stokjessteek.

Hals :

Op **31-35-39-42-46** cm (**47-53-59-63-69** rijen) totale hoogte de middelste **8-10-12-12-14** hstsk. laten staan, elke kant apart verder haken en hierbij aan de halskant op 2 hstsk. uit de kant minderen voor :

4 jaar - 6 jaar en 8 jaar : vanaf de 1e rij, dan **in elke rij** 2 x 2 hstsk. en 4 x 1 hstsk.

10 jaar en 12 jaar : vanaf de 1e rij, dan **in elke rij** 2 x 2 hstsk., 3 x 1 hstsk.; dan elke 2e rij 2 x 1 hstsk.

Schouders :

Op **38-42-46-50-54** cm (**57-63-69-75-81** rijen) totale hoogte zijn er **18-20-22-24-26** hstsk. over, dan afhechten.

MOUWEN :

Een ketting van **38-40-42-44-46** L. opzetten en fantasie halve stokjessteek haken (= **37-39-41-43-45** hstsk.).

Op **4** cm (**6** rijen) hoogte aan beide kanten op 2 hstsk. uit de kant meerderen voor :

4 jaar : 5 x 1 st. elke 6e rij en 2 x 1 st. elke 4e rij.

6 jaar : 6 x 1 st. elke 6e rij en 2 x 1 st. elke 4e rij.

8 jaar : 7 x 1 st. elke 6e rij en 2 x 1 st. elke 4e rij.

10 jaar : 8 x 1 st. elke 6e rij en 2 x 1 st. elke 4e rij.

12 jaar : 9 x 1 st. elke 6e rij en 2 x 1 st. elke 4e rij.

Voor het meerderen van 1 hstsk. op 2 hstsk. uit de kant : als volgt haken : 2 L., 1 hstsk. op het 2e hstsk., 2 hstsk. op het volgende hstsk., de rij verder haken en als er nog 3 hstsk. over zijn aan het eind van de rij, dan 2 hstsk. op het volgende hstsk. en 1 hstsk. op elk van de laatste 2 hstsk. haken.

Dan verder haken over de verkregen **51-55-59-63-67** hstsk.

Bovenkant mouw :

Op **31-34-38-42-46** cm (**47-51-57-63-69** rijen) totale hoogte afhechten.

AFWERKING :

De schouders aan elkaar naaien.

Langs de hals haken :

- 1 toer in hv.

- 1 toer in hstsk. en afhechten.

De bovenkant van de mouwen aan weerszijden van de schoudernaad tussen de markeeringen langs de armsgaten naaien.

De mouw- en zijnaden van de trui sluiten.

De applicaties op het voorpand naaien (zie tekening).



12

MEASUREMENT 27 cm x 30 cm (10 1/2 x 12 in) - AFMETINGEN

Dimensions : 27 cm x 30 cm

PELOTES - BALLS - BOLLEN

11

COTON SATINÉ

Fushia 35205

☺ 67709
2 pressions plates nylon Ø 25 mm (lot de 6)
2 nylon flat press studs Ø 25 mm (Pk of 6)
2 platte, nylon drukkertjes Ø 25 mm (pakje van 6)

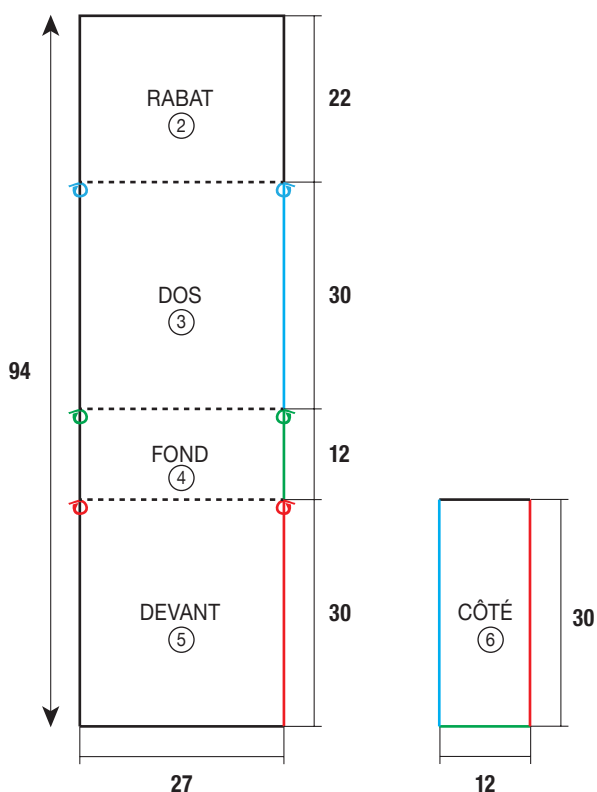
☺ 50150
4 boutons tour Eiffel rouge Ø 28 mm (lot de 4)
4 red Eiffel tower buttons Ø 28 mm (Pk of 4)
4 rode Eiffeltoren knopen Ø 28 mm (pakje van 4)

★ 50179
3 étoiles argent 60 mm (lot de 3)
3 silver stars 60 mm (Pk of 3)
3 zilverkleurige sterren 60 mm (pakje van 3)

👛 50298
Sangle rose en coton 30 mm (vendu en 3 m.)
Strap pink cotton 30 mm (length 5 m.)
Tassenband roze en katoen 30 mm (lengte 5 m.)

☺ 50412
2 lots de 2 boucles 30 mm - 3,50€ (lot de 2)
4 buckles 30 mm (pack of 2) - £2.99-CA\$7.90-US \$ 6.30
4 krullen 30 mm - €3,50 (pakje van 2)

① = Anneaux marqueurs



mesures en / measurements in / afmetingen in : cm

- ① Stich marker
Markeerring
- ② FLAP
KLEP
- ③ BACK
ACHTERKANT
- ④ BOTTOM
BODEM
- ⑤ FRONT
VOORKANT
- ⑥ SIDE
ZIJKANT

12 SAC À DOS

Crochet
n° 4

Accessoires

Anneaux marqueurs réf. 68395 (lot de 48)

Du fil à coudre rose fushia 2 pressions plates nylon Ø 25 mm réf. 67709 (lot de 6)

4 boutons tour Eiffel rouge Ø 28 mm réf. 50150 (lot de 4)

3 étoiles argent 60 mm réf. 50179 (lot de 3)

1 kit sangle 4 boucles réf. 50298

1 feuille de plastique rigide (non vendue)

2 lots de 2 boucles 30 mm (lot de 2) réf. 50412

● Légende

maille en l'air = m.l.

demi-bride = d.b.

maille coulée = m.c.

● Point employé

Le sac est entièrement réalisé en crochétant 2 fils ensemble.

POINT DE DEMI-BRIDES, crochet n° 4.

1er rg (endroit du travail) : 1 d.b. dans la

3ème m.l. (= les 2 premières d.b.), puis 1 d.b. dans chaque m.l. suivante.

2ème rg et tous les rgs suivants : 2 m.l. (remplace la première d.b.), 1 d.b. sur la 2ème d.b. et sur chaque d.b. suivante.

Les bases du crochet : Consulter nos astuces et conseils sur bergeredefrance.fr/conseils.

Les points de broderie : Consulter nos astuces et conseils sur bergeredefrance.fr/conseils.

● Echantillon

Pour réussir votre modèle, il est important de crocheter l'échantillon (consulter nos astuces et conseils sur bergeredefrance.fr/conseils).

Un carré de 10 cm point de demi-bridés = 15 d.b. et 11,5 rgs.

● Réalisation

DEVANT - FOND - DOS et RABAT :

Monter une chaînette de 42 m.l. en utilisant 2 fils. Crocheter point de demi-bridés (= 41 d.b.) en glissant un anneau marqueur dans la première et la dernière m. (voir croquis) pour marquer :

- A 30 cm (34 rgs) de haut, **la fin du devant et le début du fond de sac**.

- A 42 cm (48 rgs) de hauteur totale, **la fin du fond sac et le début du dos**.

- A 72 cm (82 rgs) de hauteur totale, **la fin du dos et le début du rabat**.

A 94 cm (108 rgs) de hauteur totale, le rabat est terniné, arrêter.

CÔTÉS DU SAC (2) :

Monter une chaînette de 21 m.l. en utilisant 2 fils. Crocheter point de demi-bridés (= 20 d.b.).

A 30 cm (34 rgs) de haut, arrêter.

FINITIONS :

En suivant le schéma :

- Avec le fil en COTON SATINÉ, coudre les boucles simples au point de feston (= traits rouge).

- Avec le fil à coudre, coudre :

- la sangle à points arrière en laissant libre les 20 cm centraux.

- les pressions,

- les boutons,

- les étoiles.

- Passer une extrémité de la sangle dans une boucle de réglage, puis dans la boucle cousue. Revenir dans la boucle de réglage et coudre l'extrémité à points arrière.

- Procéder de la même façon pour l'autre extrémité de la sangle.

Assembler en mailles coulées, en utilisant 2 fils en COTON SATINÉ, les côtés au devant/fond/dos du sac en faisant correspondre les traits de même coloris (voir croquis). La chaînette est visible sur le devant/fond/dos du sac.

Couper un rectangle de plastique rigide de 12 cm x 27 cm et le glisser au fond du sac.

12 BACKPACK

Crochet hook
4.0 mm

Accessories

Stitch markers ref. 68395 (Pk of 48)

Fuschia sewing thread

2 nylon flat press studs Ø 25 mm ref. 67709 (Pk of 6)

4 red Eiffel tower buttons Ø 28 mm ref. 50150 (Pk of 4)

3 silver stars 60 mm ref. 50179 (Pk of 3)

1 kit strap and 4 buckles ref. 50298

1 sheet of stiff plastic (not sold)

2 packs of 2 buckles 30 mm (pack of 2) ref. 50412

● Abbreviations

Chain stitch = ch or ch st

Half Double Crochet (UK: Half Treble) = hdc (uk: half tr)

Slip stitch = sl st

● Stitch used

Backpack is entirely made using 2 strands of yarn held tog.

HALF DOUBLE CROCHET (UK: HALF TREBLE) STITCH (HDC (UK: HALF TR) ST), using 4.0 mm hook.

Row 1 (RS): 1 hdc (uk: half tr) in 3rd ch (= the first 2 hdc (uk: half tr)), then 1 hdc (uk: half tr) in every foll ch.

Row 2 and every foll row: 2 ch (counts as first hdc (uk: half tr)), 1 hdc (uk: half tr) in 2nd hdc (uk: half tr) and in every foll hdc (uk: half tr).

Crochet basics: see our tips and tricks on bergeredefrance.com/advice.

Embroidery stitches: see our tips and tricks on bergeredefrance.com/advice.

● Tension/gauge

To achieve a good result, it is essential to crochet a tension square (see our tips and tricks on bergeredefrance.com/advice).

15 hdc (uk: half tr) and 11.5 rows in hdc (uk: half tr) st = 10 cm (4 in) square.

● To make

FRONT, BOTTOM, BACK AND FLAP:

Using 2 strands held tog, make a foundation chain of 42 ch sts.

Crochet in hdc (uk: half tr) st (= 41 hdc (uk: half tr)) and slip a stitch marker in first and last st (see diagram) to mark:

- When work measures 30 cm (11¾ in) [34 rows], **the end of front and beginning of bottom of bag**.

- When work measures 42 cm (16½ in) [48 rows] total, **the end of bottom of bag and beginning of back**.

- When work measures 72 cm (28¼ in) [82 rows] total, **the end of back and beginning of flap**.

When work measures 94 cm (37 in) [108 rows] total, flap is finished.

Fasten off.

SIDES OF BAG (2):

Using 2 strands held tog, make a foundation chain of 21 ch sts.

Crochet in hdc (uk: half tr) st (= 20 hdc (uk: half tr)) until work measures 30 cm (11¾ in) [34 rows].

Fasten off.

FINISHING:

Using diagram as reference:

- With COTON SATINÉ yarn, sew the plain buckles in blanket stitch (= red lines).

- With sewing thread, sew:

- the strap in back stitch, leaving free the center 20 cm (8 in).

- the press studs,

- the buttons,

- the stars.

- Thread one end of strap through a fastening buckle, then in a sewn buckle.

Thread it again in the fastening buckle and sew the end in back stitch.

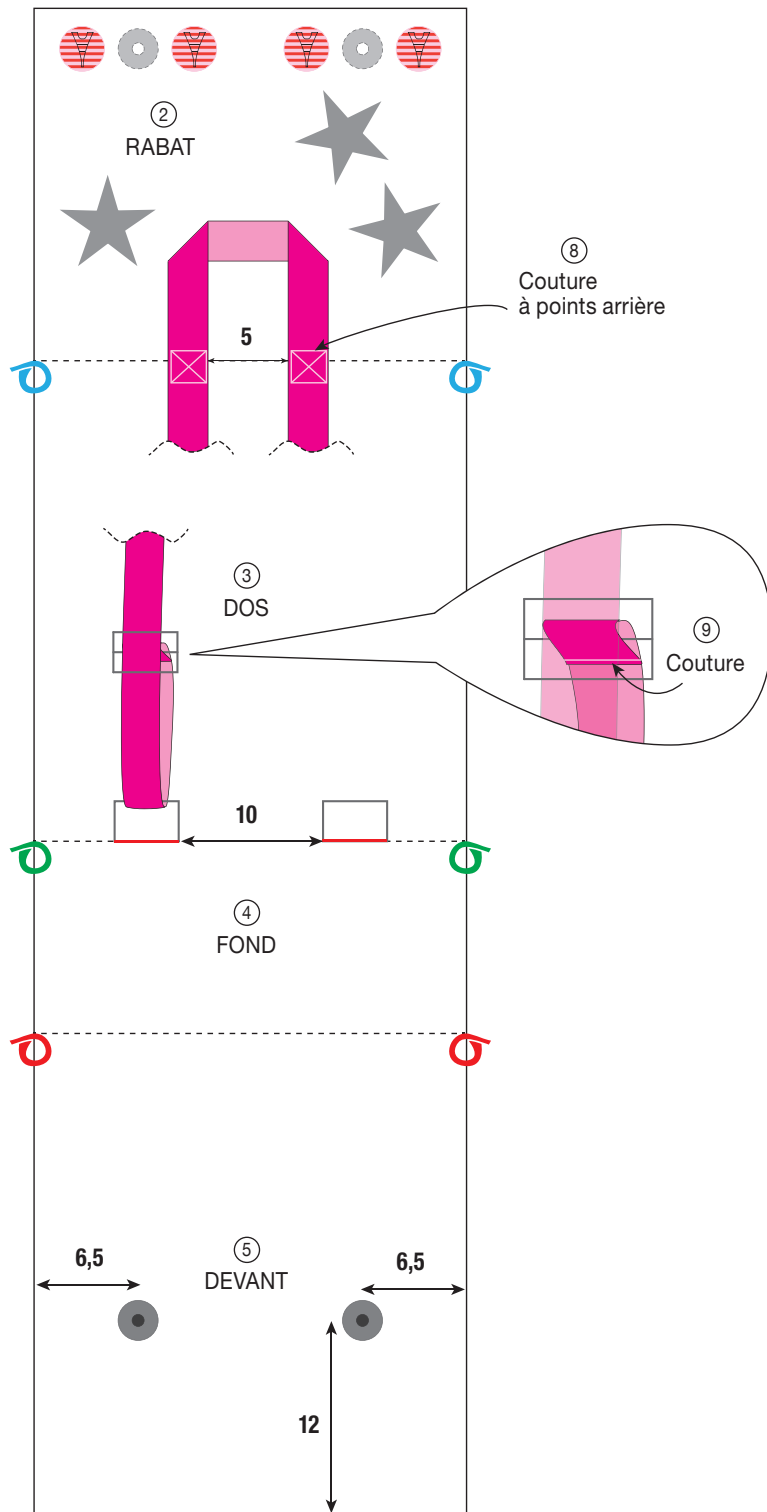
- Work likewise for other end of strap.

Using 2 strands of COTON SATINÉ, join in sl st the sides to front/bottom/back of bag, matching lines of the same color (see diagram).






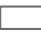
The foundation chain is visible on front/bottom/back of bag.

Cut a rectangle in the stiff plastic, measuring 12 cm x 27 cm (4¾ in x 10¾ in) and slip it in bottom of bag. Secure and weave in ends.

⑦
SCHEMA



- ⑦ diagram schema
- ⑧ Seam in back stitch
Naad in stiksteek
- ⑨ Seam
Naad
- ⑩ Button
Knoop
- ⑪ - Holed part of press stud on WS
- Holle deel van 1 drukkertje op de achterkant van het werk
- ⑫ - Rounded part of press stud on RS
- Bolle deel van 1 drukkertje op de goede kant van het werk
- ⑬ Silver star
Zilverkleurige ster
- ⑭ fastening buckle
doorschuifring
- ⑮ plain buckle
ring

- ⑩  = Bouton
- ⑪  = Partie trouée d'1 pression sur l'envers du travail
- ⑫  = Partie bombée d'1 pression sur l'endroit du travail
- ⑬  = Etoile argent
- ⑭  = boucle de réglage
- ⑮  = boucle simple

mesures en / measurements in / afmetingen in : cm

12 RUGZAK

Haaknaald
nr. 4

Fournituren

Markeerringen, artikelnr. 68395
(pakje van 48 stuks)

Fuchsiaroze naaigaren

2 platte, nylon drukkertjes Ø 25 mm,
artikelnr. 67709 (pakje van 6)

4 rode Eiffeltoren knopen Ø 28 mm,
artikelnr. 50150 (pakje van 4)

3 zilverkleurige sterren 60 mm,
artikelnr. 50179 (pakje van 3)

1 pakket tassenband met 4 ringen,
artikelnr. 50298

1 stuk stevig plastic (niet hier te koop)

2 pakje van 2 krulen 30 mm
(pakje van 2) artikelnr. 50412

● Toelichting

losse = L.

half stokje = hstk.

halve vaste = hv.

● Gebruikte steek

De rugzak wordt geheel gehaakt met 2 draden samen.

HALVE STOKJESSTEEK, haaknld. nr. 4.

1e rij (goede kant van het werk) : 1 hstk. in de 3e L. (= de eerste 2 hstk.), dan 1 hstk. in elke volgende L.

2e rij en alle volgende rijen : 2 L. (vervangen het 1e hstk.), 1 hstk. op het 2e hstk. en in elk volgend hstk.

Basissteken van het haken : zie onze kneepjes en raadgevingen op bergeredefrance.nl/conseils.

Borduursteken : zie onze kneepjes en raadgevingen op bergeredefrance.nl/conseils.

● Proeflapje

Voor het slagen van uw model is het belangrijk om het proeflapje te haken (zie onze kneepjes en raadgevingen op bergeredefrance.nl/conseils).

Een vierkant van 10 cm in halve stokjessteek = 15 hstk. en 11,5 rij.

● Uitvoering

VOORKANT – BODEM – ACHTERKANT en KLEP :

Met een dubbele draad een ketting van 42 L. opzetten, halve stokjessteek haken (= 41 hstk.) en een markeerring op de eerste en de laatste st. plaatsen (zie tekening) om te merken :

- Op 30 cm (34 rijen) hoogte **het einde van de voorkant en het begin van de bodem.**

- Op 42 cm (48 rijen totale hoogte **het einde van de bodem en het begin van de achterkant.**

- Op 72 cm (82 rijen) totale hoogte **het einde**

van de achterkant en het begin van de klep.

Op 94 cm (108 rijen) totale hoogte is de klep af, dan afhechten.

ZIJKANTEN VAN DE RUGZAK (2) :

Met een dubbele draad een ketting van 21 L. opzetten en halve stokjessteek haken (= 20 hstk.).

Op 30 cm (34 rijen) hoogte afhechten.

AFWERKING :

Volgens het schema :

- Met het garen COTON SATINÉ de ringen met festonsteek aannaaien (= rode lijnen).

- Met het naaigaren aannaaien :

- de tassenband met de stiksteek en hierbij de middelste 20 cm vrij laten.

- de drukkertjes,

- de knopen,

- de sterren.

- Een uiteinde van de tassenband door de doorschuifring en dan door de aangenaaide ring halen. Weer door de doorschuifring gaan en het uiteinde met de stiksteek vastnaaien.

- Op dezelfde manier te werk gaan voor het andere uiteinde van de tassenband.

Met 2 draden COTON SATINÉ de zijkanten met halve vasten aan de voorkant/bodem/achterkant van de rugzak zetten en hierbij de lijnen met dezelfde kleur op elkaar plaatsen (zie tekening). De ketting is zichtbaar op de voorkant/bodem/achterkant van de rugzak.

Een rechthoek van 12 cm x 27 cm uit het stevige plastic knippen en op de bodem plaatsen.